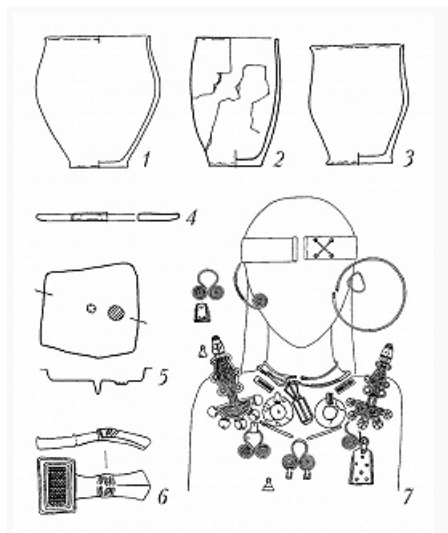


# КОЛО́ЧИНСКАЯ КУЛЬТУ́РА

Авторы: А. М. Обломский



Колочинская культура: 1–4 – керамические сосуды и диск; 5 – план и разрез жилища; 6 – язычок пряжки 2-й пол. 5–1-й пол. 6 вв.; 7 – реконструкция функции предметов женского убора из Гапоновского клада ...

КОЛО́ЧИНСКАЯ КУЛЬТУ́РА, археологич. культура 5–7 вв. в лесном Поднепровье, бассейне Десны, лесостепной части Днепровского Левобережья. Анклавы К. к. известны в лесостепной части бассейна Дона и в бассейне Верхней Оки. Названа по исследованному Э. А. Сымоновичем в 1955–60 городищу Колочин 1 в Речицком р-не Гомельской обл. (Белоруссия). Селища, в лесной зоне и городища (на некоторых исследованы укрепления в виде овальных в плане наземных построек с обширным внутр. двором – т. н. жилые стены). Типичны прямоугольные полуземлянки срубной или каркасной конструкции с очагом, нередко с центр. столбом. Грунтовые, редко курганные, могильники; трупосожжения на стороне; немногочисл. кости, как правило, перемешанные с остатками погребального костра и обломками сосудов, помещали в круглые или овальные ямки; часты урны, изредка в погребениях – металлич. детали убора, бытовые вещи, оружие. Керамика – горшки (преобладают; в осн. слабопрофилированные: тюльпановидные, цилиндроконические и др.), корчаги, диски, миниатюрные сосуды, пряслица (как правило, биконические); в изготовлении применялся поворотный столик, есть лощёные сосуды. Железные серпы, косы, проушные топоры, наконечники копий и дротиков,

стрел, иглы с ушком и др., каменные зернотёрки, на раннем этапе – ротационные жернова. Бронзовые и железные фибулы и детали ременных гарнитуров: импортные, их имитации и местных серий. Широко распространены украшения круга [Мартыновского клада](#), в т. ч. клады на поселениях К. к. В основе хозяйства – земледелие (подсечное или перелог) и животноводство. На начальном этапе отмечены связи с [черняховской культурой](#) (оттуда поступали немногочисл. гончарная керамика и ротационные жернова); позднее – с близкородственной [пеньковской культурой](#), Подунавьем и др. К. к. сформировалась во 2-й четв. 5 в. в результате расселения племён деснинского варианта [киевской культуры](#) в лесном и лесостепном Поднепровье. Гибель К. к. во 2-й пол. 7 в. сопровождалась пожарами на ряде городищ и сокрытием кладов типа Мартыновского. Это объясняют как последствия либо войны с кочевниками азово-черноморских степей ([хазары](#), [протоболгары](#)), либо воен. экспансии носителей традиций родственной [пражской культуры](#) (в осн. тип [Сахновка](#)), в результате которой местное население было разгромлено, затем ассимилировано. Большинство специалистов соотносит носителей К. к. с рядом групп [славян](#). В. В. [Седов](#) и некоторые др. исследователи считают, что К. к. оставлена «днепровскими» [балтами](#).

## Литература

Лит.: Горюнов Е. А. Ранние этапы истории славян Днепровского Левобережья. Л., 1981; Гавритухин И. О., Обломский А. М. Гапоновский клад и его культурно-исторический контекст. М., 1996; Археалогія Беларусі. Мінск, 1999. Т. 2; Обломский А. М. Днепровское лесостепное Левобережье в поздне римское и гуннское время (середина 3 – первая половина 5 в. н. э.). М., 2002; Терпиловский Р. В. Славяне Поднепровья в первой половине 1 тыс. н. э. Lublin, 2004; Лопатин Н. В., Фурасьев А.Г. Северные рубежи раннеславянского мира. М., 2007.