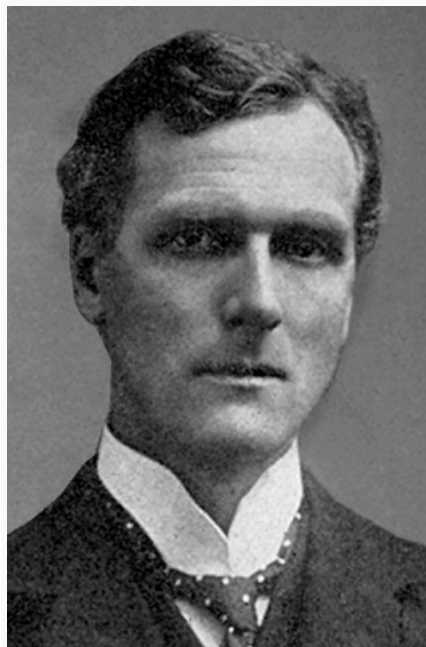


# КИЗС

Авторы: И. В. Перевозчиков



КИЗС, Кис, Кит (Keith) Артур, сэр (5.2.1866, Олд-Мейчар, близ Абердина – 7.1.1955, Даун, графство Кент, близ Лондона), брит. анатом и антрополог, чл. Лондонского королевского об-ва (1913). Увлёкся биологией под влиянием теории Ч. [Дарвина](#). Бакалавр медицины Абердинского ун-та (1888). В 1889–92 работал врачом в золотодобывающей компании в Сиаме (Таиланд), собирал образцы флоры для ботанич. сада Кью, заинтересовался анатомией обезьян. С 1892 изучал анатомию в Университетском колледже в Лондоне и в Абердине, где защитил диссертацию по эволюц. анатомии приматов (1894). Чл. Королевского колледжа хирургов Англии в Лондоне (1894), в 1895–1908 – в Мед. школе при Лондонском госпитале (с 1899 зав. кафедрой анатомии), в 1899–1902 секретарь Анатомич. об-ва Великобритании. В 1908–33 куратор музея Королевского колледжа хирургов. С 1933 руководил исследовательской лабораторией в доме Дарвина в Дауне. Президент Королевского антропологич. ин-та (1912–1914), президент Анатомич. об-ва (1918),

президент Брит. ассоциации по развитию науки (1927); проф. физиологии (1917–23), секретарь Королевского ин-та Великобритании (1922–26), ректор Абердинского ун-та (1930–33). Редактор «Journal of Anatomy» (1916–36). В 1921 получил дворянство.

К. принадлежит классич. труд по эмбриологии и морфологии человека (1902). Занимался вопросами кардиологии (совм. с Дж. [Макензи](#)), в т. ч. врождёнными пороками сердца; вместе с М. Флеком открыл синусно-предсердный узел (узел Киса – Флека) (1907). Был ведущим специалистом по палеоантропологии и расоведению. В 1915 издал одно из наиболее полных описаний палеоантропологич. находок («Древности человечества»). Его взгляды на антропогенез опережали своё время: считал, что человек совр. вида имеет более древнее, чем было принято думать, происхождение, оспаривая господствовавшее мнение о преемственности между европ. неандертальцем и [Homo sapiens](#). Был также сторонником раннего происхождения человеческих рас, выдвинул гипотезу о гормональных причинах расовых различий. В качестве эволюц. факторов рассматривал социальные и поведенч. нормы: мораль, отношения лидерства, патриотизм и т. п. («Новая теория эволюции человека», 1948); подчёркивал значение как эволюц. фактора внутригрупповой «приязни/неприязни». Его представления о групповом поведении как эволюц. факторе поддерживаются мн. совр. представителями [социобиологии](#). В 1930-е гг. стал первым исследователем антропологич. находок на горе [Кармель](#).

## Литература

Соч.: Introduction to the study of anthropoid apes. L., 1897; A manual of practical anatomy. L., 1901–1902. Vol. 1–2

(with A. W. Hughes); The auriculo-ventricular bundle of the human heart // Lancet. 1906. Vol. 2 (with M. W. Flack); Ancient types of man. L., 1911; The human body. L., 1912; The antiquity of man. S. I., 1915. L., 1925. Vol. 1–2; Nationality and race from an anthropologist's point of view. L., 1919; The engines of the human body. 2nd ed. L., 1925; Religion of a Darwinist. L., 1925; The stone age of Mount Carmel. Oxf., 1939. Vol. 2: The Fossil human remains (with Th. D. McCown); Human embryology and morphology. 6th ed. L., 1946; A new theory of human evolution. L., 1948.

Лит.: Le Gros Clark W. E. A. Keith // Biographical Memoirs of Fellows of the Royal Society. L., 1955. Vol. 1; Brash J. C., Cave A. J. E. In piam memoriam: Sir Arthur Keith FRS // Journal of Anatomy. 1955. Vol. 89.