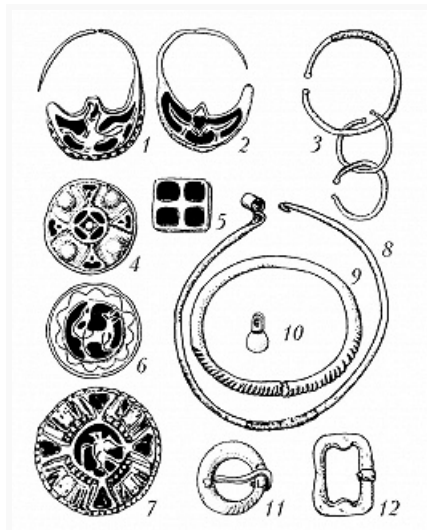


КЁТЛА́ХСКАЯ КУЛЬТУ́РА

Авторы: А. В. Кашкин



Кетлахская культура. Бронзовые украшения из могильников Михельдорф-Георгенберги Эннс-Лорх: 1–3 – серьги и височные подвески; 4–7 – броши; 8 – гривна; 9 – браслет; 10 – перстень; 11 – кольцо; 12 – браслет.

КЁТЛА́ХСКАЯ КУЛЬТУ́РА, кёттлахская культура (Köttlachkultur) (каринтано-кёттлахская культурная группа), археологич. культура 8–10 вв. у вост. отрогов Альп (в осн. на территории совр. Австрии и Словении). Открыта в сер. 19 в., названа по изучавшемуся австр. археологом А. Франком могильнику Кёттлах в Каринтии (Австрия). Исследовались в осн. могильники. Труположения в ямах, часто обложенных камнями, в могилу помещали пищу (обнаружены сосуды, кости животных, яичная скорлупа). Для каринтанской группы (8 – сер. 9 вв.) характерны S-видные височные кольца, подвески-цепочки, серьги со стеклянными и металлич. бусинами, круглые броши с эмалью и др.; для кёттлахской (кон. 9–10 вв.) – височные кольца с утолщениями на концах, луновидные серьги. Основа керамич. комплекса – горшки т. н. дунайского типа (изготовлены на гончарном круге, с S-видным профилем, с волнистым и линейным орнаментом, выполненным гребнем). К. к. отражает этнокультурные процессы у альпийских славян периода создания Каринтанского кн-ва, последовавшее их расселение в Верхнее Подунавье и движение зап. славян с территории [Великоморавской державы](#) на земли, ранее частично занятые [баварами](#) и [аварами](#). С 9 в. территория носителей К. к.

включается в империю [Карла I](#) Великого и др. герм. государств, в составе которых мн. группы славян были ассимилированы. Потомками альпийских славян, носителей К. к., являются [словенцы](#).

Литература

Лит.: Franck A. Bericht über die Auffindung eines uralten Leichengräberfeldes bei Köttlach unweit Gloggnitz... // Archiv für Kunde Öerreichischen Geschichtsquellen. W., 1854. Bd 12; Pittioni R. Das frühmittelalterliche Gräberfeld von Köttlach // Sonderschriften des Archäologischen Institute des Deutschen Reiches. 1943. Bd 14; Friesinger H. Studien zur Archäologie der Slaven in Niederösterreich // Mitteilungen der prähistorischen Kommission der Österreichischen Akademie der Wissenschaften. 1977. Bd 15/16; Baiern und Slawen in Oberösterreich. Probleme der Landnahme und Besiedlung. Linz, 1980; Седов В. В. Славяне в раннем средневековье. М., 1995.