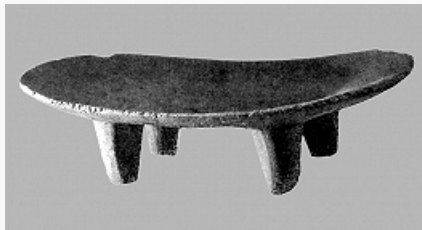




# КЕНКО́ЛЬСКИЙ МОГÍЛЬНИК

Авторы: А. И. Торгоев



Кенкольский могильник. Столик-блюдо. Дерево. 2–4 вв. Эрмитаж (С.-Петербург).

КЕНКО́ЛЬСКИЙ МОГÍЛЬНИК, курганный могильник в Таласской долине, на левом берегу р. Кенкол, у подошвы горы Манас (Таласская обл. Киргизии). Открыт А. Н. Бернштамом, раскопки произведены им же в 1938–39, И. К. Кожомбердиевым – в 1956–57, 1960, Б. Э. Аманбаевой – в 2001–02. Ок. 100 курганов в нескольких группах. Есть курганы позднего бронзового (фёдоровская культура, см. в ст. [Андроновская культура](#)) и раннего железного ([сако-массагетского круга культуры](#)) веков. Осн. часть могил, принёсшая известность К. м., относится к 2–5 вв. Катакомбы с длинным дромосом, перпендикулярным длинной оси камеры;

трупоположения, многие в гробах из досок. Глиняные лепные горшки и кувшины, иногда украшенные волнистым орнаментом; слабообожжённые «курильницы» на ножке. Дерев. столики, чаши, кружки, луки седла, рукоятка тесла, посох, веретено, фрагменты корзины, остатки колыбели и костяной сумак (трубка для вывода мочи из колыбели), сосудик из тыквы. Костяные накладки сложносоставного лука, наконечники стрел. Железные удила, пряжки, наконечники стрел, фрагменты меча или кинжала в дерев. ножнах. Серебряные накладки с зернью и сердоликовыми вставками, шпилька, серьги. Бронзовые зеркала (в т. ч. китайские), пряжки, бусы. Каменные и стеклянные бусы; керамические и мраморные пряслица; в женских погребениях – камни для сурьмления бровей. Мужская и женская рубашки, косынка, налобная повязка из кит. шёлка. В К. м. похоронены европеоиды с большой примесью монголоидных черт; применялся обряд прижизненной деформации черепа. По наиболее обоснованному мнению, К. м. 2–5 вв. оставлен местными кочевниками (в их культуре много компонентов, характерных для [сарматских археологических культур](#)), входившими в объединение [Кангюй](#). Некоторые специалисты выделяют памятники, близкие К. м. по погребальному обряду и находкам, в кенкольскую археологич. культуру. Впускные погребения 8–10 вв. (трупоположения на спине, в грунтовых ямах, большинство безынвентарные, среди находок – глиняные кружки и, возможно, дерев. остова седла) соотносят с тюрк. племенами Семиречья.

## Литература

Лит.: Бернштам А. Н. Кенкольский могильник. Л., 1940; Сорокин С. С. О датировке и толковании Кенкольского могильника // Краткие сообщения о докладах и полевых исследованиях Института истории материальной культуры АН СССР. 1956. Вып. 64; Кожомбердиев И. Катакомбные памятники Таласской долины // Археологические памятники Таласской долины. Фр., 1963.