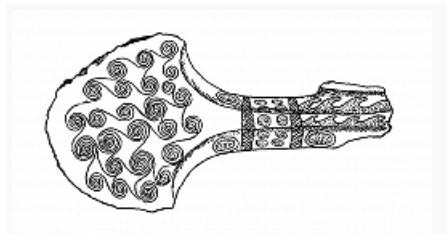




# КВИША́РСКИЕ КЛА́ДЫ

Авторы: А. Ю. Скаков



Фрагмент топора из Квишарского клада 1946 (по А. Ю. Скакову).

КВИША́РСКИЕ КЛА́ДЫ, два клада бронзовых предметов позднего бронзового и начала раннего железного веков, случайно найденные у селения Квишари в Амбролаурском р-не Грузии (историч. обл. Рача). В кладе 1939 – 16 топоров раннеколхидского типа; судя по тонкости лезвия, они имели ритуальное значение; датируется 1-й пол. 2-го тыс. или 16–15 вв. до н. э. Клад 1946 обнаружен в глиняном сосуде, включает: 3 топора с асимметричным лезвием, прямым корпусом и молоточковидным или клиновидным обухом; фрагмент топора с симметричным лезвием и

клиновидным обухом, лопасть которого украшена гравированными спиралями (рис.); 3 тесловидных топора с боковыми выступами; 4 мотыги; серп; сегментовидное орудие; зооморфную ручку сосуда; дуговидно изогнутый стержень; 2 рубчатых и 2 гладких браслета; массивное орнаментированное гравировкой кольцо; 6 уплощённых округлых слитков. Этот набор вещей характерен для кладов лечхумо-имеретинской [колхидской культуры](#) (кобано-колхидской культурно-историч. общности). 2-й К. к. датировался 10–8 или 12–11 вв.; орнаментированный топор, датируемый в рамках 9 – 1-й пол. 8 вв., является важным основанием для уточнения даты всего комплекса.

Распространённая оценка К. к. как «кладов литейщиков» не доказана; вероятно, они связаны с кенотафами, были приношениями и др. К. к. – характерные образцы комплексов позднего бронзового и начала железного веков на Зап. Кавказе.

## Литература

Лит.: Ниорадзе Г. К. Археологические раскопки в селе Квишари // Вестник Государственного музея Грузии. Тб., 1948. Т. 15-В (на груз. яз.); он же. Археологические находки в селе Квишари // Советская археология. 1949. Т. 11; Коридзе Д. Л. К истории колхской культуры. Тб., 1965 (на груз. яз.); Скаков А. Ю. К вопросу об эволюции декора кобано-колхидских бронзовых топоров // Древности Евразии. М., 1997.