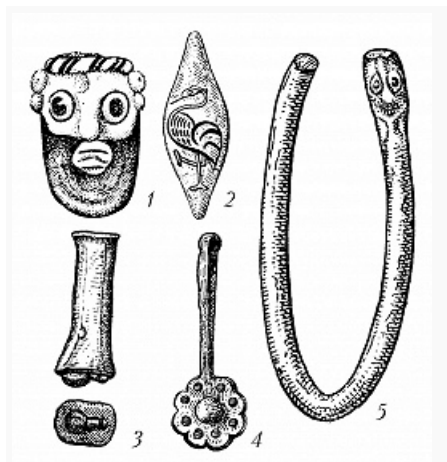


# КАМЕНСКОЕ ГОРОДИЩЕ

Авторы: А. Р. Канторович



Каменское городище: 1 – навершие из глухого цветного стекла; 2 – бронзовый перстень; 3 – бронзовый штамп для золотых бляшек; 4 – железная подвеска с розеткой; 5 – бронзов...

КАМЕНСКОЕ ГОРОДИЩЕ, городище раннего железного века в степях Сев. Причерноморья, на левом берегу Днепра, у г. Каменка-Днепровская и с. Большая Знаменка (Запорожская обл. Украины). Крупнейший в регионе памятник *скифской археологической культуры* (площадь ок. 12 км<sup>2</sup>).

Первые раскопки учителя Д. Я. Сердюкова в 1899–1900; масштабные – Б. Н. *Гракова* в 1937–40, 1944–1946, 1949–50; Н. Н. Погребовой и П. Д. Либера в 1952; В. И. Бидзили в 1981; Г. И. Шаповалов изучал затопленную часть в 1987; с 1987 систематич. исследования Н. А. Гаврилюк. Городище защищено со стороны степи на юго-востоке и юго-западе земляным валом и рвом, на др. направлениях – естеств. преградами (обрывами над Днепром, р. Конка и Белозерским лиманом). Расцвет К. г. относится к кон. 5 – нач. 3 вв. до н. э.; застроена была его небольшая часть, остальное пространство в пределах укреплений, возможно, предназначалось для загона скота, размещения кибиток и юрт. Овальные и четырёхугольные наземные дома столбовой конструкции (стены из переплетённых прутьев либо завешаны кошмами; крыши, судя по всему, двускатные) и четырёхугольные землянки; имели глинобитные

очаги. Внутри наземных жилищ и во двориках, примыкающих к землянкам, – многочисл. следы железоделательного и бронзолитейного ремёсел; исследованы следы ткачества, косторезного и керамич. произ-ва. Практиковались также земледелие и скотоводство. К. г. этого времени – важный ремесленный центр *скифов* и узел торговли с античными государствами Сев. Причерноморья. По мнению одних исследователей, оно было единым поселением, по мнению других – конгломератом нескольких небольших разновременных поселений. В юго-зап. углу К. г. расположен т. н. Знаменский городок, в зап. части которого – «акрополь» (пл. 32,5 га), ограждённый рвом, стеной из сырцового кирпича на земляном валу и, возможно, второй (каменной) стеной; сохранились следы каменных и др. построек. Осн. материалы 3 в. до н. э. – 3 в. н. э. Существует мнение, что «акрополь» был не цитаделью К. г., а особым, более поздним, памятником. Среди находок – импортные изделия, орудия, оружие.

## Литература

Лит.: Граков Б. Н. Каменское городище на Днепре // *Материалы и исследования по археологии СССР*. М., 1954. № 36; он же. Скифы. М., 1971; Гаврилюк Н. А., Котова О. И. Сто лет раскопок Каменского городища // *Скифы и сарматы в VII–III вв. до н. э.* М., 2000; Гаврилюк Н. А. Каменское городище – городище, торжище или конгломерат разновременных поселков // *Боспорский феномен: проблемы хронологии и датировки памятников*. СПб., 2004. Ч. 2.

