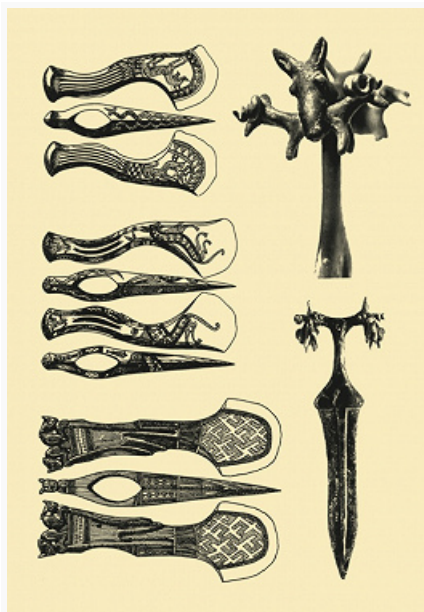


КАВКА́ЗСКАЯ МЕТАЛЛУРГИ́ЧЕСКАЯ ПРОВИ́НЦИЯ

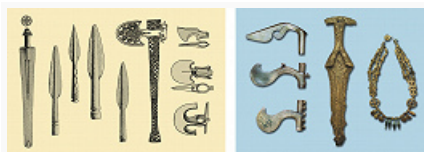
Авторы: Е. Н. Черных

КАВКА́ЗСКАЯ МЕТАЛЛУРГИ́ЧЕСКАЯ ПРОВИ́НЦИЯ, [металлургическая провинция](#) позднего [бронзового века](#), распространённая во 2-м тыс. до н. э. в горных областях Большого и Малого (Южного) Кавказа, бассейнах рек Кура, Аракс, Риони, Кубань, Терек. Сформировалась в результате распада [Циркумпонтийской металлургической провинции](#). К. м. п. отличается небольшая территория (ок. 400–500 тыс. км²) при огромном и трудно поддающемся учёту числе и разнообразии бронзовых изделий. Наиболее характерны орудия и оружие: топоры, секиры, наконечники копий и стрел, вилы-копья, кинжалы, долота. Ещё более многообразны украшения и предметы ритуального назначения: браслеты, бусы, булавки, подвески, посуда. Осн. находки бронзовых изделий связаны с могильниками, существенно меньше они известны по кладам, святилищам и особенно слоям поселений.



Северная группа очагов Кавказской металлургической провинции.

Бронзовые боевые топоры с гравировкой и кинжал с фигурным навершием (по Е. Н. Черных).



Южная группа очагов Кавказской металлургической провинции.

Важнейшие источники медных и др. руд К. м. п. располагались на Малом Кавказе: Алавердская, Зангезурская и др. группы меднорудных месторождений, Дари-Даг (месторождение мышьяковых руд), Зодское (золоторудное месторождение) и др. Менее значимый для провинции горнорудный центр был связан с медно-пирротиновыми и др. месторождениями Главного, или Водораздельного, хребта Большого Кавказа: Карабек, Башкапсара, медные и сурьмяные рудники Верхней Рачи и др. Металлургич. очаги и центры К. м. п. отличаются высочайшим технологич. уровнем обработки металлов. Поверхность мн. изделий украшена гравировкой; рукояти кинжалов нередко завершались скульптурными фигурками горных козлов, оленей и др. Анализ морфолого-технологических характеристик изделий К. м. п. указывает на её значит. изолированность от прочих аналогичных систем Евразии.

По морфологии изделий выделяются 2 осн. группы очагов металлообработки К. м. п.: северная, традиции которой наиболее ярко представлены в [кобанской культуре](#) (общности), осн. коллекции инвентаря – из могильников Кобан, Рутха, Фаскау, Каякент, Тли и др.; южная, представленная в Закавказье материалами могильников (Артик, Кедабек, [Самтавро](#) и мн. др.), в т. ч. уникальным набором форм для отливки оружия из погребения в Гантиади, кладов (Тхмори и др.), святилищ (Мелаани, Шилда и др.).

В отличие от многих др. металлургич. провинций Евразии эпохи раннего металла, при переходе к железному веку (рубеж 2-го и 1-го тыс. до н. э.) в

Бронзовое оружие и украшения (по Е. Н. Черных).

развитии К. м. п. не наблюдается резкого слома в характере горно-металлургич. производства: в культурах Кавказа 1-го тыс. до н. э. сохраняются и мн. формы бронзовых изделий, выработанные в рамках

Кавказской металлургич. провинции.

Литература

Лит.: Тавадзе Ф. Н., Сакварелидзе Т. Н. Бронзы древней Грузии. Тб., 1959; Крупнов Е. И. Древняя история Северного Кавказа. М., 1960; Хачатрян Т. С. Материальная культура древнего Артика. Ер., 1963; Chernykh E. N. Ancient metallurgy in the USSR: the early Metal Age. Camb., 1992; Georgien. Schätze aus dem Land des goldenen Vlies. Bochum, 2001; Марковин В. И., Мунчаев Р. М. Северный Кавказ. Очерки древней и средневековой истории и культуры. Тула, 2003.