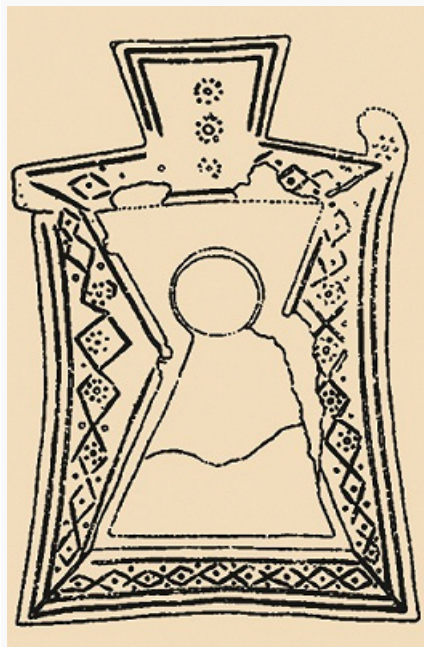




# ДЖИГЕРБЭНТ

Авторы: С. В. Болелов



Джигербент. Антропоморфный очаг  
(по О. А. Вишневской и Ю. А.  
Рапопорту).

ДЖИГЕРБЭНТ, городище 4/3 в. до н. э. – 12 в. н. э. в 3 км от совр. русла Амударьи, в 50 км к северу от г. Дарган-Ата (Туркмения). Город Джигербент (Джикарбанд, Джа'фарбент) упоминался ср.-век. арабоязычными авторами. Сохранилась лишь цитадель; раскопки О. А. Вишневской в 1974–76. Крепость, вероятно, овальная в плане, построена не позднее 4/3 в. до н. э.; стены шириной до 6,5 м, с округлыми в плане башнями; в 5–7 вв. н. э. частично перестроена. В 9 в. на холме с развалинами старой крепости, превращёнными в субструкции, возведена цитадель ср.-век. города. В ней изучены неск. зданий, остатки мечети и минарета. Уникальна постройка 9–11 вв., которую интерпретируют как «храм огня»: в центре большой комнаты – кирпичная вымостка, сохранившаяся на высоту 45 см, с юж. стороны которой была округлая ниша, обрамлённая налепными полуколоннами. В малом помещении на уровне пола – глинобитный очаг из глины в виде стилизованной фигуры человека, с углублением в центре (рис.). По мнению исследователей, священный огонь тлел в спец. сосуде перед нишей, а при религ. церемониях возжигался в антропоморфном очаге. Среди находок – более 200 целых сосудов, в одной из клеток – субструкции под стеной ср.-век.

цитадели, комплекс из сгоревшей кладовой, включавший керамику, бронзовые таз и большой кувшин, динар 406 г. хиджры (1016) и др.

## Литература

Лит.: Вишневская О. А., Рапопорт Ю. А. Следы почитания огня в средневековом хорезмийском городе // Этнография и археология Средней Азии. М., 1979; Древности южного Хорезма: Археологические работы на Тюямуюне. М., 1991; Вишневская Н. Ю. Ремесленные изделия Джигербента (IV в. до н. э. – начало XVIII в. н. э.). М., 2001.