



ВАЗОПИСЬ

Авторы: О. Я. Неверов

ВАЗОПИСЬ античная, роспись антич. керамич. сосудов. Ведёт своё начало от [эгейского искусства](#). Первые образцы В. (ок. 3000 г. до н. э.) были выполнены от руки и украшены простейшими геометрич. узорами. Период расцвета критской керамики отмечен вазами в стиле «Камарес» (по названию священной пещеры на о. Крит) с росписью в виде растит. мотивов красной или лиловой красками по светлой поверхности (20–18 вв. до н. э.); вазами с изображениями морских животных и растений (16 в. до н. э.); вазами «дворцового» стиля со строгой композицией и геометрически организованным декором (сложился к кон. 15 в. до н. э.). Для В. в микенском иск-ве (14–12 вв. до н. э.) характерны схематич. изображения людей и животных, которые к концу этого периода сменяются геометрич. мотивами.

Нового расцвета В. достигла в иск-ве [Греции Древней](#), где разнообразным по формам и функциям вазам (см. [Ваза](#)) соответствует чётко сложившаяся художественно-образная структура росписи. В гомеровский период В. проходит в своём развитии «субмикенскую» стадию (1-я пол. 11 в. до н. э.), протогеометрический (2-я пол. 11–10 вв. до н. э.) и геометрический (9–8 вв. до н. э.) стили. В кон. 10 – 8 вв. до н. э. на первое место среди локальных школ керамики начинает выдвигаться афинская: «дипилонские вазы» (по названию кладбища в Афинах) достигают высоты человеческого роста и украшаются геометрич. росписями, расположенными концентрич. полосами; осн. темы росписей – погребение героя или траурные игры в его честь (состязания на колесницах, шествия вооруж. воинов, корабельные походы и т. п.). Фигурные фризové композиции чередуются с поясами [меандра](#) или полностью тёмными лентами, покрытыми лаком; чёткий ритм изображений подчёркивает тектонику сосудов.

Кон. 8–7 вв. до н. э. – период «ориентализирующего» (восточного, или «коврового») стиля: преобладают полихромные изображения животных и фантастич. существ, реже мифологич. сцен в сочетании с растит. узорами, выполненные на светлом фоне. Этот стиль был порождением греч. колонизации и свидетельством контактов с вост. иск-вом. Греция, входящая в круг худож. культуры Вост. Средиземноморья, начала активно экспортировать расписную керамику. Испытав в начале периода «коврового стиля» воздействие восточного иск-ва, В. позднее начинает оказывать сильное влияние на худож. творчество Востока (ахеменидского Ирана, Этрурии, Италии). Рост самосознания жителей греч. полисов привёл к появлению сосудов с подписями живописцев и керамистов. В это время в Греции известны, помимо аттической, центры коринфской, лаконской, беотийской, кикладской (островной), критской, вост.-греч. расписной керамики. Росписи на вазах этих центров силуэтны, наряду с тёмным лаком мастера употребляют белую и пурпурную накладные краски, детали силуэтных изображений добавляются с помощью резца.

К кон. 7 в. до н. э. в Афинах и Аттике (под влиянием Коринфа) складывается чернофигурный стиль В.: силуэтные изображения наносятся блестящим чёрным лаком на неокрашенную глину. Вазописцы продолжают употреблять накладные краски, детали силуэтов даются резцом. Преобладают сюжетные росписи (преим. мифологич. – подвиги Геракла, Тезея, олимпийские боги, эпизоды из Троянской войны; реже – из обыденной жизни).



Эксекий. «Ахилл и Аякс за игрой в шашки». Роспись амфоры (деталь). Ок. 540–530 до н. э. Григорианский этрусский музей (Ватикан).

Художники отходят от фризового построения росписей и предпочитают большие расписные клейма; вне клейм поверхность вазы сплошь покрывается чёрным лаком. Характерная условность этого стиля: мужские тела окрашены в тёмные цвета, женские – в белый. Подписи мастеров ещё более многочисленны, чем прежде, к ним добавляются имена персонажей, а порой – их реплики (надписи даны пурпуром). Значит, памятники чернофигурного стиля: т. н. ваза Франсуа (2-я четв. 6 в. до н. э., Флоренция, Археологич. музей), выполненная в мастерской аттич. гончара Эрготима вазописцем Клитием, с росписями на темы Троянского цикла (свадьба Пелея и Фетиды, подвиги Ахилла и его гибель, похороны Патрокла); работы [Эксекия](#).

Ок. 530 г. до н. э. в мастерских аттических вазописцев сложился новый, краснофигурный стиль. Чернофигурная В. продолжала господствовать в Аттике до нач. 5 в. до н. э., сосуществуя с краснофигурной (в эпоху эллинизма в чернофигурной технике продолжали украшать вазы, вручавшиеся победителям на Панафинейских празднествах; на них изображали поединок в том виде состязаний, в каком была одержана победа).



Евфроний. «Пирующие гетеры». Роспись психтера (деталь). Ок. 500 до н. э. Эрмитаж (С.-Петербург).

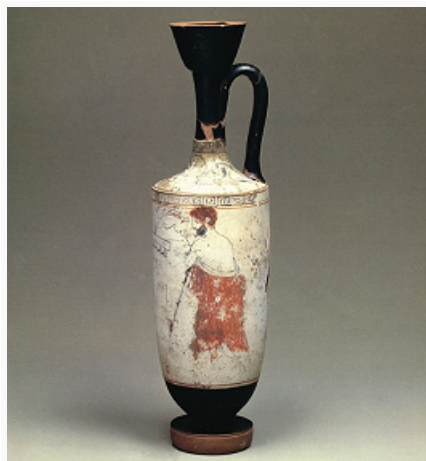
Краснофигурный стиль строился на сочетании фигур цвета нераскрашенной глины и чёрного фона, что позволяло детально прорисовывать линией формы и осн. объёмы фигур. В этом стиле В. отмечается влияние как станковой и монументальной живописи, так и собственные поиски мастеров прикладного иск-ва, стремившихся к более точной передаче окружающего мира, чему мешала условная силуэтная манера чернофигурной вазописи. В некоторых произведениях аттических мастеров кон. 6 в. до н. э. представлен переходный этап; в них сосуществуют оба стиля, по-прежнему применяется накладная белая краска поверх чёрного лака: работы мастеров Андокида (амфора с изображением Геракла на Олимпе – одна сторона содержит традиц. чернофигурную роспись, другая – краснофигурную, иллюстрируя один и тот же сюжет; Мюнхен, Музей античного малого иск-ва) и Эпиктета (чаша с чернофигурным изображением пляшущего юноши внутри и краснофигурным изображением погонщика с мулом снаружи, Эрмитаж). Аттическую краснофигурную вазопись исследователи делят на периоды «строгого», «переходного», «свободного», «роскошного» и «беглого» стилей. Ведущими мастерами «строгого» стиля (последняя четв. 6 в. – нач. 5 в. до н. э.), отличающегося чёткостью и изяществом рисунка при сохранении жёсткости и угловатости форм, были [Евфроний](#), [Дурис](#), т. н. вазописец Брига (см. [Бриг](#)), Амасис. 2-я четв. 5 в. до н. э. – время «переходного стиля» в вазописи Афин, на формирование которого, как принято считать, оказала влияние живописная манера художника



Мидий. «Фаон, играющий на лире». Роспись гидрии (деталь). Национальный археологический музей (Флоренция).

Полигнота Тасосского (кратер т. н. Мастера Ниобид со сценой мифа об аргонавтах, Лувр). «Свободный стиль» (середина – 3-я четв. 5 в. до н. э.) вносит в В. классич. спокойствие и гармонию форм, стремление к передаче большей объёмности фигур. Его образцами служат работы т. н. Мастера Виллы Джулия (кратер с изображением младенца Диониса и Гермеса, ГМИИ), т. н. вазописца Клеофона (стамнос со сценой прощания воина, Мюнхен, Музей античного малого иск-ва), т. н. Мастера Шуваловской амфоры (ойнохоя с изображением свидания гетеры и юного афинянина, Берлин), т. н. Мастера Ахилла (амфора с изображением Ахилла, Ватикан, Григорианский этрусский музей; кратер с изображением Посейдона и Амимоны, Эрмитаж). В эпоху Пелопоннесской войны (431–404 до н. э.) появляется «роскошный стиль», для которого характерны декоративная пышность, дробный рисунок, преобладание сцен борьбы, похищений, гибели персонажей. Вазописец Мидий – характерный мастер этого стиля (гидрия со сценой похищения Левкиппы – единственная работа с подписью мастера, Брит. музей; свадебный лебес с изображением приготовления невесты к свадебному торжеству, Эрмитаж). Вазы «беглого стиля» росписей обнаруживают своего рода деградацию традиций В. в 4 в. до н. э. Тогда же аттические мастера вводят в краснофигурные росписи рельефные полихромные фигуры (вазы мастера Ксенофанта с изображениями охоты перс. царя и скульптурной группы «Спор Афины с Посейдоном» с зап. фронтона Парфенона, Эрмитаж). Эту технику, с применением рельефных украшений, использовали мн. мастерские эпохи эллинизма (ваза из Кампании, которую учёные называют «царица ваз», Эрмитаж).

Особое место в истории В. занимает белофонная техника, позволяющая отказаться от условности предшествующих стилей: мастера широко пользуются разбавлениями чёрного лака, добиваясь золотистых, коричневых тонов. Нередко художники прибегают к полихромии: краски голубая, коричневая, красная (иногда – водяные) употреблялись для одежд. Эти росписи можно сравнить с расписными стелами.



Лекиф белофонный. «Сцена у гробницы». Ок. 440 до н. э. Эрмитаж (С.-Петербург).

К белофонной технике обращались ещё мастера краснофигурной вазописи начала 5 в. до н. э. (Бриг, изображение менады на дне килика, Мюнхен, Музей античного малого иск-ва). Попытки отойти от силуэтных черно- и краснофигурных росписей встречаются у вазописцев «переходного стиля»: работы т. н. Мастера Пана (белофонный лекиф с изображением Артемиды, кормящей лебедя, Эрмитаж), Сотода. Аттические вазописцы, вдохновляемые монументальными фресками Полигнота, создают целые серии белофонных лекифов, которые были предметами погребального культа. Сюжеты их росписей связаны с культом мёртвых: умерший героизированный воин, сидящий близ погребального памятника; мать, протягивающая руки к оставленному ребёнку; посещение могилы и украшение стелы на кладбище; изображение умершего, находящегося в лодке Харона (напр., лекиф т. н. Мастера Ахилла с изображением женщины и умершего воина, Афины, Нац. музей).

Реже в этой же технике расписывались крупные сосуды (кратер т. н. Мастера Клио из Вульчи, Ватикан, Григорианский этрусский музей; чаша т. н. Мастера Сабурова с изображением Геры, Мюнхен, Музей античного малого иск-ва).

Афинские мастера 6–5 вв. до н. э. много работали на экспорт расписной керамики в Этрурию, греч. колонии Апеннинского п-ова, центры Сев. Причерноморья, благодаря чему в зап. и в вост. греч. колониях расцвело



Ксенофант. Арибаллический лекиф. Ок. 380 до н. э. Эрмитаж (С.-Петербург).

местное ремесло: этрусские, луканские, апулийские, кампанские мастера продолжили традиции афинских вазописцев.

В 3–2 вв. до н. э. для В. характерны бегло нарисованные простые линейные и геометрич. орнаменты. С кон. 1-го тыс. до н. э. В. постепенно приходит в упадок. Ввиду гибели памятников изобразит. искусства, В. является важным источником сведений о достижениях живописцев Древней Греции. О росписи сосудов др. стран и эпох см. в ст. [Керамика](#).

Литература

Лит.: Фармаковский Б. В. Аттическая вазовая живопись и ее отношение к искусству монументальному в эпоху непосредственно после греко-персидских войн. СПб., 1902; Furtwängler A., Reichnold K. Griechische Vasenmalerei. Münch., 1904. Bd 1–3; Вальдграуер О. Императорский Эрмитаж. Краткое описание собрания античных расписных ваз. СПб., 1914; Блаватский В. Д. История античной расписной керамики. М., 1953; Горбунова К. С., Передольская А. А. Мастера греческих расписных ваз. Л., 1961; A history of Greek vase painting. L., 1962; Cook R. M. Greek painted pottery. L., 1966; Краснофигурные аттические вазы в Эрмитаже. Каталог / Сост. А. А. Передольская. Л., 1967; Горбунова К. С. Чернофигурные аттические вазы в Эрмитаже. Л., 1983; Сидорова Н. А., Тугушева О. В., Забелина В. С. Античная расписная керамика: Из собрания ГМИИ им. А. С. Пушкина. М., 1985; Boardman J. Athenian red figure vases the classical period. L., 1995; Boardman J. Early Greek vase painting: 11th – 6th centuries BC. L., 1998.